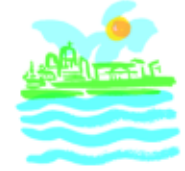


Kotisairaanhoidon potilaiden ravitseemus

Helena Soini, TtT, yh



Tutkimuksen tarkoitus

- saada tietoa kotisairaanhoidon potilaiden ravitsemustilasta, ravitsemukseen liittyvistä ongelmista sekä niiden hoidosta
- saada tietoa MNA-mittarin ominaisuuksista tässä väestössä
- saada tietoa potilaiden suun terveydentilasta



Tutkimusjoukko

- säännöllisen kotisairaanhoidon asiakkaat
 - yli 75 vuotiaita
 - ei vaikeaa muistiongelmia tai psykiatrista ongelmaa
- osallistujat: 65 % (n=178) antoi kirjallisen suostumuksen osallistumisesta



Menetelmät

- MNA-arvio
- strukturoitu kyselylomake
 - taustatiedot
 - ateriapalvelu
 - syömisongelmat
 - omaishoitajan rooli
- hammaslääkärin tarkastus (n=51)



MNA-tulokset

- 49 % hyvä ravitsemustila (MNA <23,5)
- 48 % virheravitsemusriski (MNA 17-23,5)
- 3 % virheravitsemus (MNA <17)

(n=178)



Perustiedot MNA-luokissa

Perustiedot (%)	Kaikki (n=178)	Virheravitsemus (n=6)	Riski (n=85)	Hyvä ravitsemustila (n=87)
Asuu yksin	66	100	67	62
Kotisairaanhoido viikottain	44	67	48	38
Kotipalvelu päivittäin	30	67	33	24
Ateriapalvelu	44	0	46	46
Ostosapu	61	33	69	54
Apu ruoan valmistuksessa	24	33	27	21
Ei tarpeeksi rahaa	15	17	19	10



Body Mass Index

BMI	(n=178)
< 19	18 %
19 - 23	31 %
> 23	51 %



MNA kysymysten korrelaatiot kokonaistulokseen ($p < 0,001$)

MNA KYSYMYKSET	Spearman's r
Painonpudotus	0,52
Psykologinen stressi	0,48
Itsearvioitu ravitsemustila	0,43
Vähentynyt ravinnonsaanti	0,42
Itsearvioitu terveydentila	0,42
Olkavarren ympärysmitta	0,30
Liikkuminen	0,28
BMI	0,27
Päivittäisten aterioiden määrä	0,27



Suun ja hampaiden ongelmia

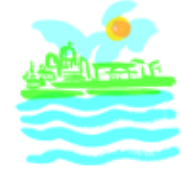
- 58 % kuiva suu
- 36 % puremis- ja nielemisongelmia
- 22 % sekä kuiva suu että puremis- ja nielemisongelmia
- muuta ruoansulatukseen liittyvää: ummetus 53 %, ripuli 5 %, erilaisia vatsavaivoja 48 %
- (n=178)



Suun ja hampaiden tarkastus

- Suun ja hampaiston kunto oli yleensä huono
- Hammaslääkärin arvio suun kuivuudesta liittyi muita matalampaan MNA-arvoon ($p=0.049$)
- Potilaan arvioivat proteesinsa toiminnan paremmaksi kuin hammaslääkäri

- (n=51)



Ruokahalu

- erittäin huono ruokahalu 10 %
- kohtalainen ruokahalu 57 %
- hyvä ruokahalu 34 %

(n=178)



Uhkana virheravitsemus, jos

- Puremis- ja
nielemisongelmia (OR 3,3; 95 % CI 1,71-6,44)
- Tarvitsee apua
ostosten teossa (OR 2,6; 95 % CI 1,14-6,09)



Ateriapalvelun käyttäjät

- söi kaiken heti saatuaan aterian 32 %
 - söi osan heti, osan myöhemmin samana päivänä 65 %
 - söi kaiken myöhemmin samana päivänä 3 %
- (n=79)



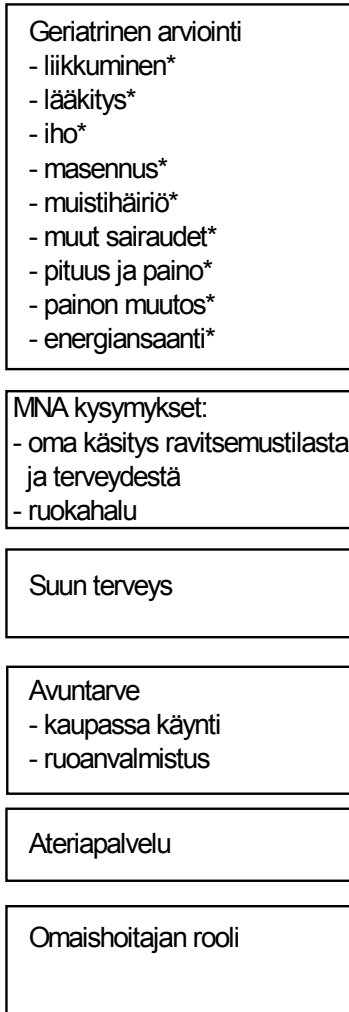
Uhkana virheravitsemus

- Ateriapalvelun käyttäjillä oli muita alhaisempi BMI ($p=0.0018$)
- Ruoan säästäjillä oli alhaisempi BMI kuin muilla ($p=0.0060$)

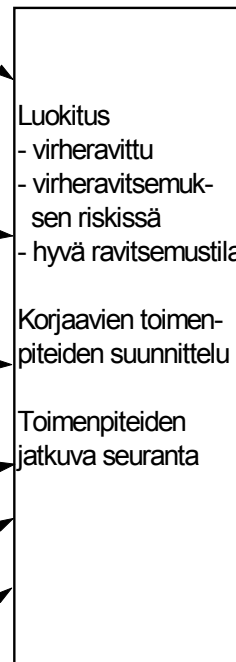


Kotihoidon toimintamalli

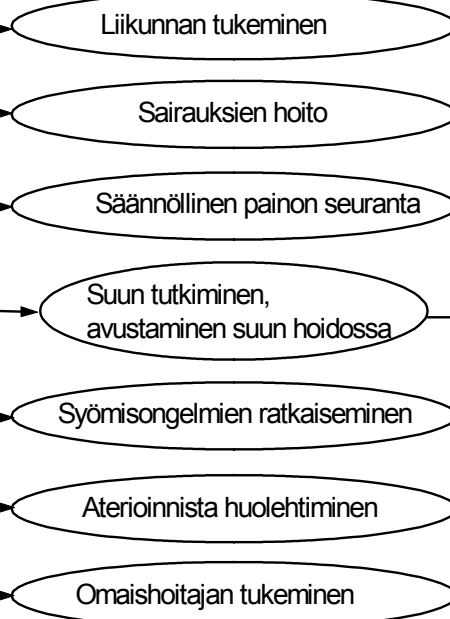
Ravitsemustilan arviointi



Kotihoidon suunnitelma



Yksilölliset toimenpiteet



Tavoitteet



* MNA-kysymyksiä

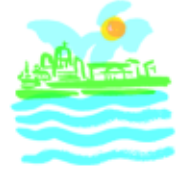


Lähteet

- Soini H., Routasalo R. & Lagström H. 2004. European Journal of Clinical Nutrition 58 (1), 64-70.
- Soini H., Routasalo P. & Lauri S. Journal of Gerontological Nursing. In press.
- Soini H., Routasalo P., Lauri S. & Ainamo A. 2003. Special Care in Dentistry 23, 209-215.
- Soini H., Routasalo P. & Lagström H. 2004. The Journal of Nutrition, Health & Aging Volume 8.
- Helena Soini, Nutrition in Patients Receiving Home Care, Annales Universitatis Turkuensis D 639, Painosalama Oy, Turku 2004



Helsingin kaupunki
Terveyskeskus



Kiitos!

Helena Soini, 7.4.2005 SGF